

全国水辺のごみ調査

水辺のごみ 2022ご報告 見つけ!



飲料ペットボトル
28,842 本



レジ袋
5,312 枚



カップ型飲料容器
4,830 個

全国の水辺で3種類のごみの個数調査をしました。
調査を通して、ごみがどこから来るのか
自分たちに何ができるのかを考えました。

調査期間 2022年4月～11月

報告件数 726件

参加人数 のべ6,801人

調査距離 228.29 Km

2020年7月に始まったレジ袋有料化以降
レジ袋は減少傾向へ



TEL:080-8167-8577
FAX:0234-28-8191
MAIL:kawa53@kawagomi.jp
東京都江戸川区東小松川3-35-13-204



公益財団法人河川財団
による河川基金の助成
を受けています。



作る人・売る人・使う人 みんなで自然界に散乱するプラスチックを減らしましょう

本調査結果は、毎年、PET ボトルリサイクル推進協議会、全国清涼飲料連合会、日本プラスチック工業連盟等に報告しています。

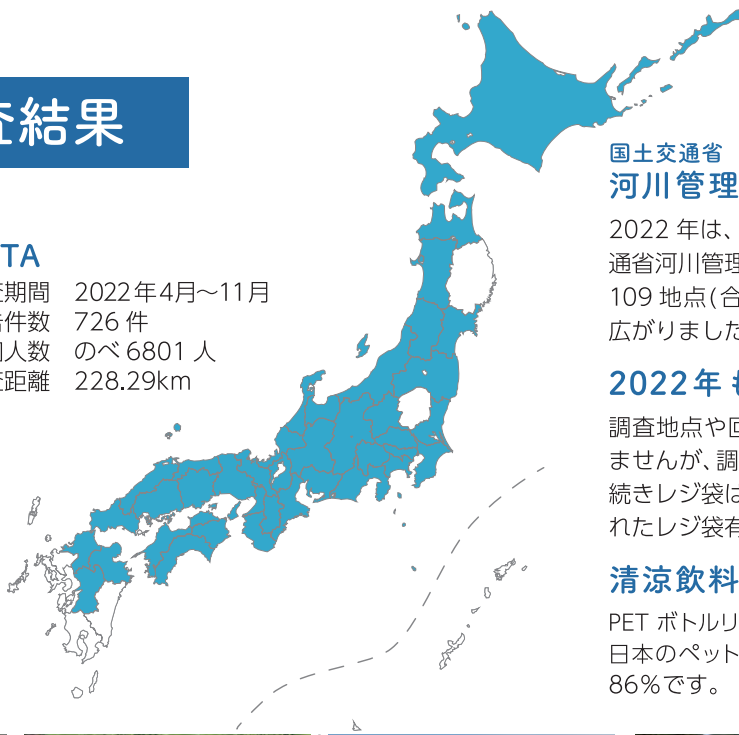
2022 調査結果



DATA

調査期間 2022年4月～11月
 報告件数 726件
 参加人数 のべ6801人
 調査距離 228.29km

過去最多 /
40
 都道府県



国土交通省

河川管理者の調査が加わりました！

2022年は、市民と一緒に実施した河川清掃と共に、国土交通省河川管理者による調査結果が加わり、全国40都道府県内109地点(合計2,873人/約62.2km)の水辺での調査範囲が広がりました。

2022年もレジ袋の減少が続く

調査地点や回数が年により異なるため、単純な比較はできませんが、調査件数が増えたにも関わらず、2021年に引き続きレジ袋は減少傾向にあります。2020年7月から開始されたレジ袋有料化の効果が表れていると推測します。

清涼飲料ペットボトル統計

PET ボトルリサイクル推進協議会 2021年度データによると、日本のペットボトル出荷本数は234億本。リサイクル率は86%です。



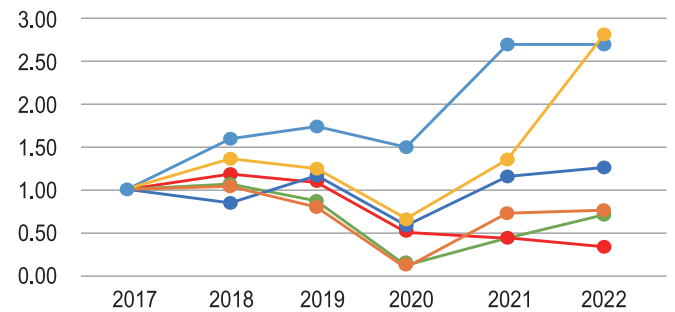
集計 2022年4月～11月

	川	海	湖沼	合計
飲料ペットボトル	25,882	1,792	1,168	28,842本
レジ袋	4,545	465	302	5,312枚
カップ型飲料容器	4,021	608	201	4,830個
件数(※1)	645	62	19	726件
範囲(※2)	206,10	6,60	15,59	228,29km
人数	5,970	461	370	6,801人

まち・水中：9件 合計ペットボトル19本/レジ袋122枚/カップ型飲料容器113個

※1) 同じ地点でも調査時期が異なる場合は複数件としてカウント
 ※2) 水辺の長さ。川の両岸を調査した場合、片側の水辺距離の2倍で計算すると調査した水辺の長さは274.62kmになりました。

経年変化 2017年を1.0として比較



- 飲料ペットボトル
- レジ袋
- カップ型飲料容器
- 件数
- 距離
- 人数



2023年度も調査にご協力ください

報告期間 2023年4月～11月

ごみを調べて、水辺の環境を考える市民調査です。全国規模で水辺に散乱するごみを把握し、ごみ散乱防止対策、水辺の環境保全活動に役立てることを目指しています。是非ご参加ご報告下さい。



準備

ごみ処理方法確認

お早目に

大量のごみ回収が見込まれる場合は、処理方法について自治体等に相談します。

調査・回収

3種類のごみの数を調べる
 ※ペットボトルのみの調査でもOK

調査当日

ごみの個数を報告シートに記入し、ごみ削減のためにできる事を参加者同士で考えます。
 ※大量の場合は、標準的な袋のみ数えて、袋数で概算算出でもOK。

報告

報告シートを送付

調査終了後

報告シートと活動の様子を写した写真(任意)を、PC、スマホ、FAXでご送付下さい。

ごみを減らすために

市民から

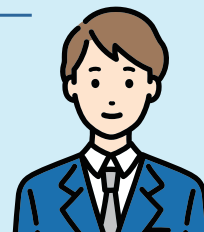
- 美しい景観を維持する
- 監視カメラを設置する
- ポスターや看板の貼付
- パトロール・取締り
- 町内会の協力・清掃活動
- 住人への啓発を行う
- 生産者の回収責任を強化する
- 過剰包装をやめる
- 分別しにくい容器を作らないように生産者に声を届ける
- 一人ひとりがごみ持ち帰る
- ごみを見つけたらすぐに拾う
- 分別して正しく捨てる
- 問題意識を持ち、広めていく



ごみの課題

河川管理者から

- 看板等で注意喚起を促すが、効果が見られない
- 橋の下や水際に多くのごみが捨てられている
- 湾になっているところにごみが滞留・堆積している
- 関係機関と連携し、不法投棄防止の取り組みをする
- 車止め・路肩・行き止まり等、投棄されやすい場所の不法投棄で対策を進める



北海道・東北地方

- 西江建設株式会社
- 北海道カナディアンカヌークラブ
- 赤平ラブリバー推進協議会
- ネイチャー研究会 inむかわ
- NPO 法人沙流川愛クラブ
- ★美しい山形・最上川フォーラム
- 鮭川村高校生ボランティアサークル「SAKEKKO」
- NPO 法人パートナーシップオフィス
- 阿賀川・川の達人の会
- 新笹川環境美化活動協議会
- 野村建設(株)
- ふるさとの川・荒川づくり協議会
- (株)パスク
- 川をきれいにアザラシよぼう『お〜いタマちゃんクラブ』
- 名寄河川事務所
- 遠軽開発事務所
- 北見河川事務所
- 札幌河川事務所
- 空知河川事務所
- 岩見沢河川事務所
- 旭河川事務所
- 倶知安開発事務所
- 今金河川事務所
- 鶴川沙流川河川事務所
- 釧路河川事務所
- 帯広河川事務所
- 青森河川国道事務所
- 高瀬川河川事務所
- 仙台河川国道事務所
- 秋田河川国道事務所
- 新庄河川事務所
- 酒田河川国道事務所
- 福島河川国道事務所
- 他

関東地方

- NPO 法人新田環境みらいの会
- 小川町児童館エコクラブ
- ★新河岸川水系水環境連絡会
- 生活クラブ生活協同組合埼玉
- 森と水の実行委員会
- 生活クラブ寄居支部
- 切れ所沼愛好会
- 大堀川の水辺をきれいにする会
- 国立市立第八小学校4年生
- 杉並区立井荻小学校6年生
- 日野市環境大学OB会
- 空堀川を考える会
- 杉並神田川クラブ
- 海をつくる会
- ファミリー原さんち
- みずとみどり研究会
- 常陸河川国道事務所
- 霞ヶ浦河川事務所
- 荒川下流河川事務所
- 甲府河川国道事務所
- 福田隆行
- 高橋隆昌
- 他

北陸・中部地方

- 塩谷活性化推進協議会
- ごーる17こまつ
- 諏訪湖創生ビジョン推進会議
- 下諏訪町諏訪湖浄化推進連絡協議会
- 新川里親「カモ・カモンの会」
- ネイチャークリーン
- 浜松の海を守る会
- みよし市立緑丘小
- みなと塾
- 矢作川環境技術研究会
- (株)太陽機構
- 豊川流域圏づくり協議会
- 豊川リバーウォーク委員会
- NPO 法人四日市ウミガメ保存会
- 魚と子どものネットワーク
- 信濃川河川事務所
- 千曲川河川事務所
- 高田河川国道事務所
- 富山河川国道事務所
- 沼津河川国道事務所
- 静岡河川事務所
- 静岡河川事務所島田出張所
- 浜松河川国道事務
- 天竜川上流河川事務所伊那出張所
- 豊橋河川事務所
- 庄内川河川事務所
- 木曾川下流河川事務所
- 宮本善比呂
- 野田賢司
- 杉浦道生
- 他

近畿地方

- TANAKAMI こども環境クラブ
- 釣り人による清掃活動
- なかす野洲川たんけん
- 人と自然を守る会
- 木津川市こどもエコクラブサポーターの会
- 木津川を美しくする会
- 木津川市支部
- プロジェクト保津川
- 京都私小連 京都文教小学校
- 京都私小連 同志社小学校
- 堺市立金岡南中学校理科部「いきものがかり」
- 高槻市立第六中学校 自然観察同好会
- 寝屋川・恩智川流域環境フォーラム
- ★大阪商業大学 環境保全論
- 門真エコネットワーク連絡会
- 日本武道玉谷道場スポーツ少年団
- 三田イオンチアーズクラブ
- 福知山河川国道事務所
- 淀川河川事務所
- 琵琶湖河川事務所
- 木津川上流河川事務所
- 猪名川河川事務所
- 大和川河川事務所

- 豊岡河川国道事務所
- 姫路河川国道事務所
- 和歌山河川国道事務所
- 紀南河川国道事務所
- 福井河川国道事務所
- 溝谷啓子
- 大東輝彦
- 他

中国・四国地方

- 米子水鳥公園 Jr.レンジャークラブ
- 釣り人みんなで、ごみ拾い
- あわっ子！エコ！クラブ
- NPO 法人アーキペラゴ
- 鳥取河川国道事務所
- 倉吉河川国道事務所
- 日野川河川事務所
- 出雲河川事務所
- 浜田河川国道事務所
- 三次河川国道事務所
- 岡山河川事務所
- 福山河川国道事務所
- 太田川河川事務所
- 山口河川国道事務所
- 松山河川国道事務所
- 他

九州・沖縄地方

- NPO 遠賀川流域住民の会
- 飯塚川づきあい交流会
- 遠賀川いかだフェスタ実行委員会
- 嘉穂水辺の楽校周辺の環境を守る会
- 金辺川を楽しむ会
- 小竹に住みたいまちづくりの会
- 笹尾川水辺の楽校運営協議会
- 中島自然再生協議会
- なかまの環境を良くする会
- なつきかっぱ団
- 響みどりの会
- ラブリバー撥川ネットワーク
- 龍王・山・里・川の会
- 田川ふるさと川づくりの会
- 原田自治犬鳴会
- 私たちの未来環境プロジェクト
- NPO 法人水辺に遊ぶ会
- 弥生の森と清流を守る会
- 遠賀川河川事務所
- 熊本河川国道事務所
- 大分河川国道事務所
- 佐伯河川国道事務所
- 他

★：関連団体C 関連者が多数実施
敬称略・順不同・その他個人多数



身近な水環境の全国一斉調査と
共にたくさんの報告を頂きました。

ありがとうございました

水辺のごみ見つけ! 2023 報告シート

▼ 調査内容 ※は必須項目

団体・個人名非公開希望

※ 団体名
(または個人名)

賛同会員希望 (無料) 希望しない 既に会員

※ 人数 名 ※ 調査年月日 年 月 日

※ 回収の有無 調査のみ 回収済み

※ 調査場所 川 海 湖沼,その他の水辺 まち

※ 場所名称 例: ○○川 (○○水系)
水系がわかる場合は記載

※ 都道府県 ※ 市町村

※ 調査地点 例: ○○橋周辺など

※ 調査距離 m 川の調査範囲 両岸 片岸

水辺の距離。川の場合は片岸の長さ、まちの場合は道のりの長さをご記入下さい

※ 飲料ペットボトル 本 (※1) レジ袋 枚 (※2) カップ型飲料容器 個 (※2)

(※1) ペットボトルが大量の場合は、標準的な本数(1袋)×袋数の概算数値でもOKです
(※2) 調査したがなかった場合は「0」、調査していない場合は「-」とご記入下さい

なぜ、この場所にごみがあると
考えられますか?

多かったごみ・気になったごみ
ごみを減らすためにできる事など
気づいたことを記入ください

▼ 報告者情報

※ 氏名 ※ MAILまたはFAX

- 毒ヘビやスズメバチなど危険な生き物にご注意ください。
- 水面・水中での活動以外の場合は、水の中には入らないようご注意ください。
- ボランティア保険、傷害保険などはそれぞれでご加入ください。
- 水面・水中で活動する場合は、必ずライフジャケットを着用し、安全に配慮ください。

▼ 報告先：全国川ごみネットワーク

<p>PC・スマホで送る</p>  <p>https://kawagomi.jp/mikke_form.html</p>	<p>FAXで送る</p>  <p>FAX 0234-28-8191</p>	<p>活動写真をお送りください!</p>  <p>kawa53@kawagomi.jp</p>
---	---	--

フォームに調査内容を入力して送る

この用紙をFAXで送る

ウェブ・パンフレット等で紹介いたします!